



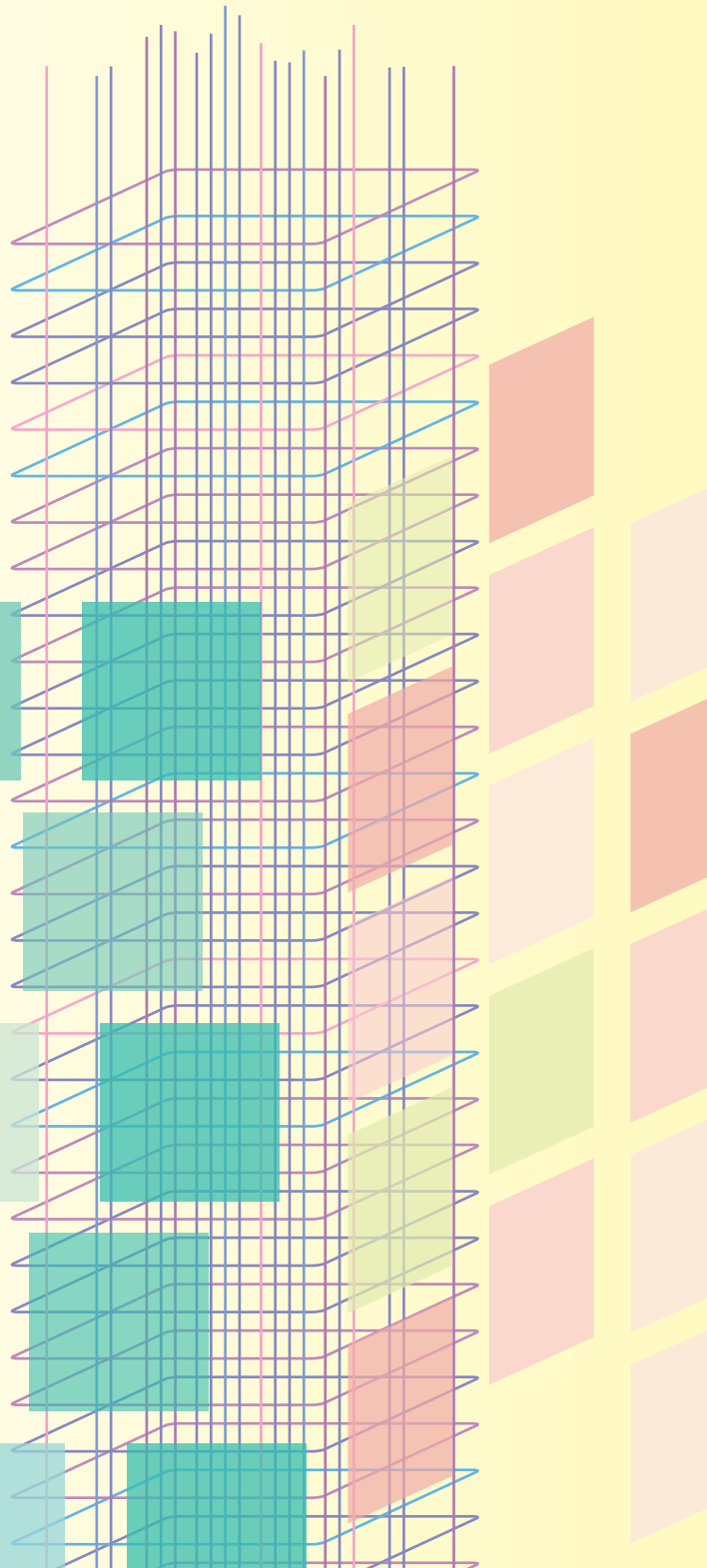
ENVIRONMENTAL, SOCIAL and
GOVERNANCE REPORT
環境、社會及管治報告 2019/2020

Milestone Builder Holdings Limited

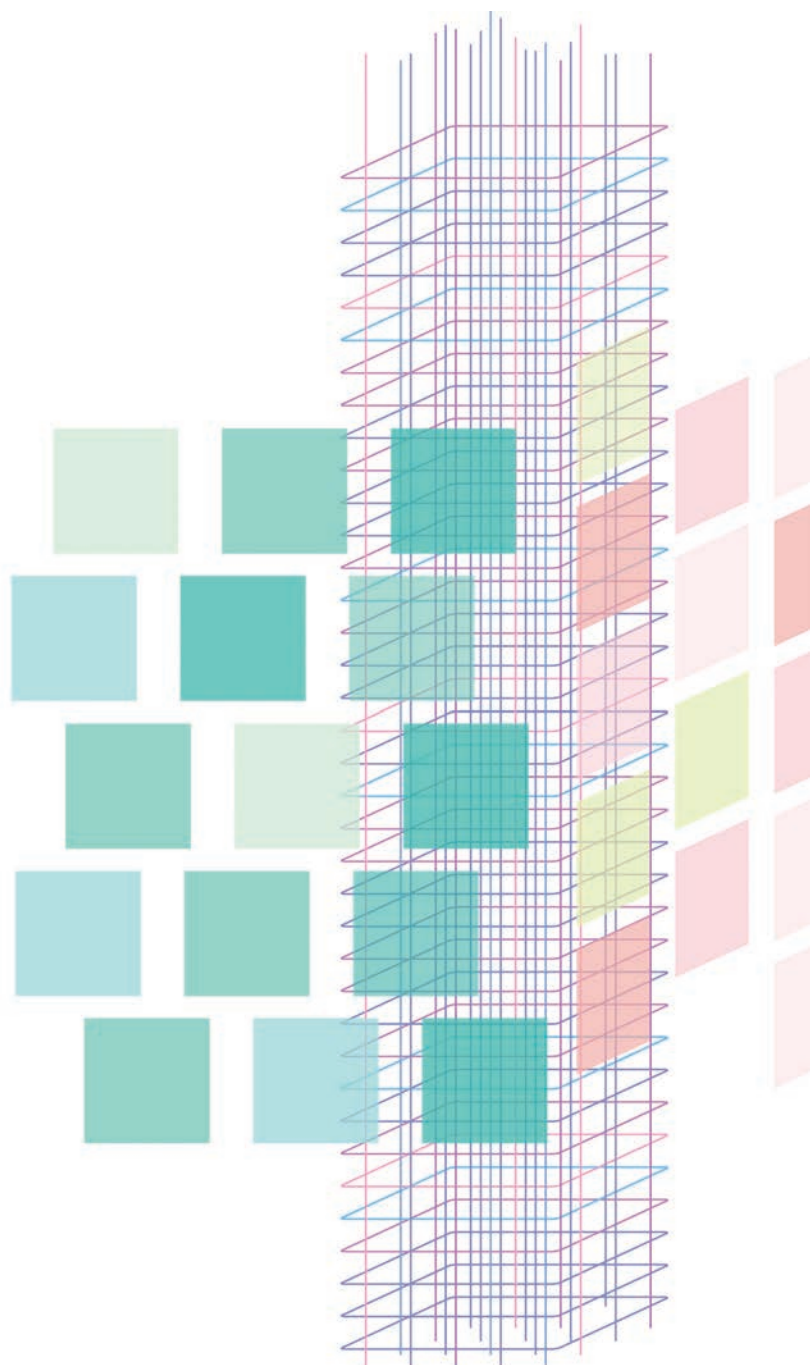
進階發展集團有限公司

(incorporated in the Cayman Islands with limited liability)
(於開曼群島註冊成立的有限責任公司)

Stock code 股份代號 : 1667



| | |
|-----------|------------|
| 2 | 關於本報告 |
| 2 | 報告編製基礎 |
| 3 | 報告範疇 |
| 3 | 報告期間 |
| 3 | 本報告獲取途徑 |
| 3 | 利益相關者意見及反饋 |
| 4 | 主席致辭 |
| 5 | 風險管理計劃 |
| 6 | 利益相關者參與 |
| 7 | A部分：環境 |
| 7 | A1.排放物 |
| 10 | A2.資源使用 |
| 11 | A3.環境及天然資源 |
| 12 | B部分：社會 |
| 12 | B1.僱傭 |
| 13 | B2.健康與安全 |
| 14 | B3.發展及培訓 |
| 14 | B4.勞工標準 |
| 14 | B5.供應鏈管理 |
| 15 | B6.產品責任 |
| 16 | B7.反貪污 |
| 17 | B8.社區投資 |
| 17 | 表現數據摘要 |
| 20 | ESG報告指引之索引 |



環境、社會及管治報告

關於本報告

進階發展集團有限公司(「本公司」，連同其附屬公司統稱為「本集團」)欣然提呈截至2020年3月31日止年度的環境、社會及管治(「ESG」)報告，以提供有關本集團管理對其營運造成影響之重大事宜(包括環境、社會及管治「ESG」事宜)之概覽。

董事會對本集團的ESG策略及呈報負有全部責任。董事會負責評估及釐定本集團的ESG相關風險，並確保採取適當及有效的ESG風險管理及內部監控系統。

報告編製基礎

本報告根據香港聯合交易所有限公司(「聯交所」)證券上市規則(「上市規則」)附錄27《環境、社會及管治報告指引》(「ESG指引」)編製。本報告的披露遵守《環境、社會及管治報告指引》所載的「不遵守就解釋」ESG披露規定。本報告所披露的資料來自本集團內部管理系統的內部統計與分析的結果，以確定與本集團的營運及主要利益相關者息息相關的ESG事宜。

本報告乃根據四項報告原則編製：

- (i) 重要性：報告內容以利益相關者參與的結果為指引；
- (ii) 量化：ESG表現以量化數據報告；
- (iii) 一致性：報告方法及計算基準與不同期間的報告相互兼容；及
- (iv) 平衡：本報告內透明披露不偏不倚信息。

下表概述本集團的重大ESG事宜。

環境事宜

- 廢氣排放
- 溫室氣體排放
- 污水排放
- 廢棄物管理
- 有害廢棄物
- 無害廢棄物
- 能源消耗
- 水消耗
- 紙張使用
- 噪音管理

社會事宜

- 僱傭
- 健康與安全
- 發展及培訓
- 勞工標準
- 供應鏈管理
- 產品責任
- 反貪污
- 社區投資

除非另有說明，否則本報告中使用的定義術語與本集團於2020年7月30日發佈的2019/2020年度報告(「**2019/20年**度報告」)中所載的含義相同。

報告範疇

該ESG報告披露本集團在香港的所有附屬公司，其核心業務為「建築及工程服務」，其為本集團的主要收入來源。根據其對本集團的重大貢獻，選擇總辦事處及以下分部的建築工地納入本報告。

- (i) 樓宇建造服務；
- (ii) 改建、加建、裝修工程及樓宇服務；及
- (iii) 維修及修復有歷史性樓宇。

報告期間

除非另有說明，本ESG報告中公佈的信息涵蓋2019年4月1日至2020年3月31日(「本年度」)期間，與本集團2019/2020年度報告所涵蓋的財政年度相同。

本報告獲取途徑

本ESG報告僅在網上發佈。本報告備有中、英文版本，並已刊發在本集團網站(www.milestone.hk)及聯交所網站(www.hkexnews.hk)。如兩版本之間存在任何差異，則以英文版本為準。

利益相關者意見及反饋

本集團非常重視所有利益相關者的寶貴意見。如閣下對本報告的內容或匯報形式有任何疑問或意見或建議，歡迎透過以下方式聯絡本集團：

地址：香港九龍荔枝角寶輪街9號14樓

電話：(852) 3906 1667

傳真：(852) 3428 5093

電郵：msholdings@milestone.hk

主席致辭

尊敬的各位利益相關者：

在我們所有的建築工程中，我們致力於為客戶提供高水平的服務、質量控制和工地管理。我們還致力於通過與主要利益相關者(包括我們的員工、供應商和分包商)合作來履行我們的企業社會責任。我們認為必須考慮利益相關者的利益，以加強我們與社會和其他利益相關者的關係。我們將環境、社會及管治方面要考慮的因素納入日常運營中，並相信我們現時的業務不會對環境造成重大影響。

氣候變化無疑是未來幾十年內危及人類的最具影響力的危害之一。它會影響我們每一個人。通過使我們的管治系統更具響應性及可持續性來作出變革對我們而言非常必要。因此，我們致力於以環境可持續、可行及負責任的方式在各種工程、建築施工及開發實踐中發展我們的業務。我們從ESG投資及管理的角度堅持並達致行業最佳實踐。

我們相信，本集團內部的無障礙溝通渠道可以有效地使董事會識別關鍵的ESG事宜。因此，我們強烈建議ESG負責人員通過各種方式與利益相關者進行交流，例如演講、會議、訪談，並定期向董事會提供建議，以便我們能夠及時審查及更新ESG以應對最新情況。

梁錦輝

主席

風險管理計劃

我們通過建立風險管理計劃來評估ESG風險，從中持續維護、監視及審查該等潛在危害。為增強ESG目標的有效性，我們正在部署有能力的人員組成ESG工作組，旨在協調與本集團運營有關的各種環境及社會事宜的管理方法。

該風險管理計劃顯示本集團的任何風險管理流程，包括識別、分析、規劃、跟蹤、控制、溝通及記錄。

| 風險管理流程 | 措施 |
|---------|--------------------------------------|
| 識別風險 | 識別經營過程中的風險。 |
| 分析風險 | 將從發生可能性及嚴重程度評估風險。 |
| 規劃風險 | 主管經理釐定是否可以通過其他可接受方式經受、消除、減輕、轉移或處理風險。 |
| 控制風險 | 如果無法消除風險或無法完全從運營中轉移風險，則必須制定緩解措施。 |
| 跟蹤風險 | 主管經理建立記錄系統並定期報告風險狀況。 |
| 溝通及記錄風險 | 將風險記錄在風險評估報告中。 |

董事會轄下之審核委員會協助董事會持續監督本集團的風險管理及內部監控制度，並每年至少檢討兩次有關制度的成效。管理層亦定期向董事會及審核委員會匯報本集團面對的風險及其變化情況，訂立內部監控措施以緩解風險。

利益相關者參與

本集團承認與利益相關者持續溝通的重要性並回應其反饋及處理其關注領域。為了解利益相關者的關注及意見，本集團建立了多樣化的定期溝通渠道，以促進內外利益相關者的參與。本集團對溝通過程的有效性進行評估，致力於不斷改進利益相關者的參與渠道，從而確保有效的溝通。

| 利益相關者 | 潛在的關注事宜 | 溝通與回應 |
|----------|---|--|
| 政府及監管機構 | <ul style="list-style-type: none">— 遵守法律及法規— 避免出現逃稅— 支持當地經濟增長及社會福利— 建築安全— 反貪污 | <ul style="list-style-type: none">— 定期信息呈報— 政府辦公署實地審查及檢查— 提交稅表 |
| 股東及投資者 | <ul style="list-style-type: none">— 運營合規— 信息透明及有效溝通 | <ul style="list-style-type: none">— 股東大會— 公告— 郵件、電話通信及公司網站 |
| 供應商及業務夥伴 | <ul style="list-style-type: none">— 根據協議履行合約— 通過制定我們的商業道德及評估供應商的嚴格標準，積極建立對社會負責的鏈條 | <ul style="list-style-type: none">— 商務會議、供應商會議、電話及訪談— 定期會議及安全研討會— 透過實地視察及現場審計審閱及評估— 電郵及通函 |
| 客戶 | <ul style="list-style-type: none">— 優質建設項目及服務— 履行合約— 誠信經營 | <ul style="list-style-type: none">— 定期會見客戶— 識別客戶需求並制定有效計劃— 進行合約評估及進度控制 |
| 社區及公眾 | <ul style="list-style-type: none">— 最大程度減少污染排放— 建立良好的公共關係— 支持教育及公共衛生 | <ul style="list-style-type: none">— 採納綠色低碳辦公室— 努力最大程度減少對環境及社區的影響— 參與公益事業 |
| 僱員 | <ul style="list-style-type: none">— 權益保護— 職業健康與安全— 薪酬及福利— 職業發展— 關愛僱員 | <ul style="list-style-type: none">— 僱員郵箱— 提供培訓及研討會— 組織團建活動— 完善晉升機制及薪酬分配體系 |

A部分：環境

由於環境保護一直是人們關注的焦點，因此在經濟發展與環境保護之間取得平衡是一項充滿挑戰而又艱巨的任務。本集團認同環境保護的重要性，致力於將企業責任納入其業務營運中。

於本年度，本集團並無識別任何重大不遵守與環境相關法律及法規的情況。本集團將繼續為未來的可持續發展作出貢獻並對任何與關鍵環境問題有關的不合規行為保持警惕。

A1. 排放物

為實現業務運營的可持續發展，本集團致力於通過減少排放和廢物產生，將業務對環境的影響降至最低。本集團的環境管理體系已通過ISO 14001:2015標準認證。本集團監察業務營運的環境表現，對相關環保措施進行定期檢討。

本集團辦公室運作所產生的無害廢棄物主要為一般廢棄物，而有害廢棄物主要為廢碳粉匣。一般而言，我們將可回收材料進行分類，並定期轉至回收公司，而有害廢棄物由授權方集中收集。

就地盤作業而言，我們將於指定項目施工前制訂廢棄物管理計劃，作為識別及妥善處理廢棄物產生的方法，該計劃會列出各項建築工程所產生廢棄物的管理方法及程序，並根據香港法例第354章《廢物處置條例》安排廢棄物的儲存及減少廢棄物。我們亦將於每月進行廢棄物審計，以監測各種廢棄物的產生量及監督分包商的合規情況。

於本年度，本集團並無在氣候變化、空氣及溫室氣體排放，向水及土地的排放以及產生有害及無害廢棄物方面發現任何對本集團有重大影響的違反法律及法規的事項。

廢氣排放

本集團於業務所產生的廢氣主要來自日常汽車使用。為有效控制及減少汽車使用所產生的排放物，本集團採取下列減排措施：

- 禁止空轉車輛以減少能耗；
- 監測由地盤使用車輛的燃油洩漏引起的外溢；
- 定期對車輛進行保養及檢查。

環境、社會及管治報告(續)

本集團的車輛廢氣排放表現概述如下：

| 空氣污染物 | 排放(千克) |
|---------|--------|
| 氮氧化物 | 62.99 |
| 硫氧化物 | 0.46 |
| 可吸入懸浮粒子 | 5.47 |

溫室氣體排放

我們業務運營產生的溫室氣體(「溫室氣體」)排放包括燃料消耗產生的直接排放(範圍一)，電力使用產生的間接排放(範圍二)以及棄置到堆填區的廢紙及處理食水及污水產生的其他間接排放(範圍三)。於本年度，本集團的溫室氣體總排放量為166.90噸二氧化碳當量，排放密度為0.64噸每百萬港元收益。溫室氣體排放主要來自公司自有移動燃燒源(即車輛)燃燒燃料所產生的直接排放，約佔溫室氣體總排放的66%。

| 範圍 | 二氧化碳當量排放 (噸) |
|------------------|-----------------|
| 範圍一 — 源頭直接排放 | 109.40 |
| 範圍二 — 能源間接排放 | 43.78 |
| 範圍三 — 其他間接排放 | 13.72 |
| 總計 | 166.90 |
| 密度每百萬港元收益 | 0.64 |

附註：溫室氣體排放範圍乃遵照機電工程署及環境保護署刊發的《香港建築物(商業、住宅或公共用途)的溫室氣體排放及減除的核算和報告指引》(2010年版)分類。

污水排放

即使本集團並無於業務活動中消耗大量水，但我們已制定一套程序來防止地表水及公共下水道的污染。化學廢料均儲存於穩固容器內，經封口以防止雨水及液體滲入。儲存區域配備具有足夠空間的護欄以盛載預計濺出部分。於潮濕及泥濘狀況期間，卡車及重型汽車不得離開地盤，除非徹底清洗輪胎。洗車間須定期維護，積聚的淤泥須定期運送至經批准的處理場地處理。就每個建築工地而言，我們委聘持牌衛生管道工設計臨時的衛生及供水要求。此外，我們嚴禁於雨水管網口放置化學品、油品、固體廢氣物等污染源及將雨水管與其他污水管分開使用，使雨水可直接外排。

廢棄物管理

減廢是我們排放控制工作的焦點。通過以下措施及目標，本集團致力實現減少所產生廢棄物數量的目標，旨在從源頭實現廢棄物管理：

- 我們鼓勵所有僱員利用雙面打印、循環再用紙張及多加使用電子資訊系統作資料分享或內部行政文件用途，從而減少用紙。員工只能使用身份驗證卡進行複印或打印；
- 我們鼓勵增加使用可重用產品(如信封)及改善廢物分類，以實行循環再造；
- 我們收集所有用完的碳粉匣並交予回收代理商，維持舊碳粉匣100%回收率；
- 我們鼓勵盡量減少使用紙巾；及
- 我們密切留意政府有關廢棄物管理、減廢及循環再造活動的最新倡議和政策，務求適時分配資源和制訂策略。

有害廢棄物

本集團於本年度營運過程中並無產生大量有害廢棄物。

無害廢棄物

我們的建築業務在營運過程中無可避免產生建築廢物。唯本集團有嚴謹的廢物處理程序，並不允許非法傾倒建築廢物。不可回收的無害建築廢物由廢物收集商收集，然後棄置於指定堆填區。根據政府設立的建築廢物處置收費計劃，本集團已於環境保護署開立付款賬戶，用於支付建築廢物處置費用。於本年度，已運往公眾填料的無害惰性建築廢物共有2,796.40噸。

A2. 資源使用

本集團提倡有效使用資源。本集團使用的主要資源為電力、水及紙張。本集團致力改善自然資源的有效利用，例如盡量減少廢棄物／排放物，並實施有效的回收計劃。具體實施措施如下：

能源消耗

本集團明白節省電力及能源的重要性，亦明白減少電力消耗將間接減少溫室氣體排放。因此，本集團鼓勵採取各種節能措施，包括：

- 關閉未使用的照明、電腦、電風扇等用電設備；
- 採用LED燈、節能燈管，代替能源效益較低的照明工具；及
- 將室內溫度保持在攝氏24–26度的節能水平，以保舒適。

本集團能源消耗情況如下：

| 能源類型 | 消耗能源 (兆瓦時) |
|------------------|---------------|
| 無鉛氣油 | 245.57 |
| 柴油 | 135.62 |
| 電力 | 85.84 |
| 總計 | 467.03 |
| 密度每百萬港元收益 | 1.79 |

水消耗

本集團於水資源管理方面採取審慎管理方針，力求實現效益最大化及減少水消耗。我們致力於鼓勵全體僱員自覺養成節約用水的習慣。茶水間及盥洗室均貼有環保告示，提醒僱員有關節約用水的重要性及緊迫性。公用設施會定期進行維修保養，以確保及時更換或修理滲水或洩漏的管道。

於本年度，淡水使用對本集團的影響相對較小。本集團在採購適用水方面並未遇到任何問題。

紙張使用

紙張使用的減少間接減少整體溫室氣體排放量。本集團一直採取步驟減少用紙量，載於「廢棄物管理」。

於本年度，用紙量為2,835千克。

A3. 環境及天然資源

本集團明白環保為全球企業的重要責任，故本集團遵守所有適用的環境法律及法規，致力減少資源及能源消耗。本集團定期評估其營運產生的環境風險，檢討其環境實踐並採取必要的預防或改善措施。本集團與其供應商及業務夥伴進行溝通，以更好地了解彼等之環境政策及程序，以及購買更多環保設備。憑藉上文「排放物」及「資源使用」兩節所述之政策，本集團將繼續於本集團的營運中實施環保做法，以提升環境可持續性。

噪音管理

本集團及受僱分包商均嚴格遵守環境保護署規定的法規，僅在准許的日子和時間內進行所有建築工程。精心策劃並改進施工流程，以減少不必要的敲擊和切割工作。使用前檢查並維修所有設備，以符合認許的噪音水平。當我們的地盤人員及安全主任於現場發現任何不合規狀況時將立即採取糾正措施，以糾正有關情況。

B 部分：社會

B1. 僱傭

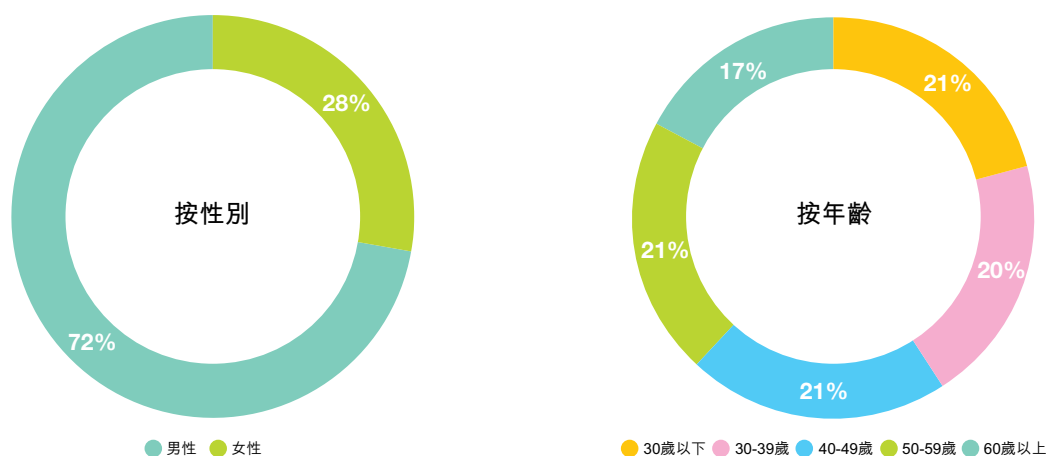
僱員是我們最寶貴的資產。本集團的可持續發展有賴於彼等的不斷貢獻及努力。有鑑於此，我們提供全面的薪酬待遇，吸引、激勵及留住適當及合適的僱員為本集團服務。本集團向僱員提供的薪酬組合包括薪金、酌情花紅、其他現金津貼或補貼及強制性公積金。一般而言，本集團根據各僱員的資歷、職位及年資釐定薪金。此外，我們為現有員工提供內部晉升，並提供足夠的在職及專業培訓，幫助彼等獲得勝任高級職位的資格。我們參考現行市況定期檢討薪酬政策及待遇。

管理層承諾確保所有人力資源管理措施，包括僱員的招聘及解聘，在各主要方面均符合適用的法律及法規。所有新入職員工將收到員工手冊，其中列明有關試用期、薪酬、福利、休息日及公眾假期、休假申請規則及條件、終止及解聘以及職業道德等全部資料及權利。本集團根據香港適用勞動法與每名僱員簽訂獨立勞動合同。

本集團致力建立一個沒有性別、種族、宗教、年齡、婚姻及家庭狀況、懷孕或任何其他原因歧視的工作環境。

於本年度，並無針對本集團或其僱員的重大違規僱傭情況。

於2020年3月31日，本集團擁有127名僱員(包括86名員工及41名工人)。我們所有的員工都在香港工作。於本年度，員工流失率及新入職率分別為17%及6%。詳細分類如下：



| 職能 | 按職能 | 員工人數 |
|-----------|-----|------------|
| 最高行政管理層 | | 2 |
| 高級管理層 | | 4 |
| 中層管理層 | | 17 |
| 一般員工 | | 104 |
| 總計 | | 127 |

B2. 健康與安全

我們重視提供服務時的職業健康及工作安全，以免令僱員、分包商及普羅大眾面對危險。我們投購的保險政策可保障及保護辦公室及建築地盤的僱員。職業健康與安全管理系統已於我們的業務中實施，並經認證符合OHSAS 18001:2007的規定。

入職安全培訓在開始地盤施工前有提供予所有建築工人。有關特定工種安全的研討會亦定期舉辦，以提高僱員的安全意識。我們同時為施工地盤的建築工人提供適當及充分的防護設備(如安全帽、護目鏡、安全鞋、耳塞、防塵面具)。我們的安全主任負責建築地盤的整體安全事宜，並駐紮在施工地盤，監督地盤工人(包括本集團及分包商的僱員)遵守安全標準及促進施工地盤的安全施工。此外，每個建築項目均定期召開一次地盤安全會議，會上我們的項目團隊與分包商代表一起檢討及監督工作場所安全標準的執行及遵守情況。為推動安全施工，倘個別建築項目未因違反安全相關的法律、條例及法規而收到政府部門發出的傳票，我們將發放酌情獎金予該項目的本公司地盤人員和工人。

為符合香港法例第59AF章《工廠及工業經營(安全管理)規例》，本集團聘請外部專家進行每半年一次的外部安全審計及檢查項目施工地盤，同時該安全審計將評估我們的安全管理制度的效益、效率和可靠性，並辨識目前制度的優點和缺點和提出改進建議。

本集團遵守有關健康及安全的法律法規，包括但不限於《職業安全及健康條例》及《建築物條例》。於本年度，本集團並無在任何不遵守有關健康及安全的案例中被定罪。

我們亦支持僱員平衡工作與家庭，鼓勵僱員在工作時間內有效地完成工作，且通常不鼓勵加班。

B3. 發展及培訓

我們認為員工發展是本集團發展的重要推動力之一。我們為僱員提供各類培訓，包括本報告層面「健康與安全」所述有關我們工程的職業健康及安全培訓。有關培訓包括內部培訓以及香港建造業議會及香港職業安全健康局等外界機構組織的課程。此外，員工可請考試假發展專業。我們相信，此舉乃實現員工及企業整體目標的雙贏方式。

於本年度，本集團總提供培訓共1,852小時，105名員工接受培訓，佔整體員工的83%。

B4. 勞工標準

本集團於僱傭的各方面嚴格遵守香港法例第57章《僱傭條例》。因此，本集團嚴禁僱用童工、非法勞工及強制勞工，並妥善保存記錄僱員所有相關詳情(包括年齡)的僱傭合約及其他記錄，按要求供有關法定機構核實。此外，本集團並未採用非法或不公平的手段限制僱員與本集團之間的僱傭關係。僱員可按照僱傭合同規定下給予事先通知後自由終止受僱本集團。

本公司於員工手冊中明確規定了僱員的操守準則，並鼓勵僱員向其主管報告任何不法行為。

於本年度，本集團並不知悉任何有關防止童工及強制勞工與相關法律及法規的不合規且對本集團存有重大影響的情況。

B5. 供應鏈管理

我們一般就產品和服務與多個建築材料供應商和分包商維持關係，避免過度依賴單一或少數供應商和分包商。我們根據廣泛的方面和標準評估和選擇供應商和分包商，包括但不限於專業資格、服務/產品質量、財務狀況和誠信。除成本考慮外，我們還非常重視其運營的合法合規性。我們向供應商和分包商提倡有關環境問題和勞工常規的標準和期望，期盼他們將堅守與本集團相同標準。我們編製的核准分包商及供應商清單會根據對彼等表現的評估而持續更新。

因此，我們相信供應鏈管理的管理決策並無重大環境及社會風險。

於本年度，本集團有來自香港的219名供應商及208名分包商。

B6. 產品責任

項目質量監控

本集團須為我們及分包商進行的工程負責。我們保證根據項目所訂明的規格完成各項目。項目經理密切監察各個項目的進度，以確保我們的服務(i)符合客戶的要求；(ii)在合約訂明的時限及項目獲分配的預算內完成；及(iii)遵守所有相關規則及法規。項目經理將透過定期視察地盤及監督來監察整體工程質量及進度。此外，本集團已建立良好的溝通渠道，並與客戶定期開會及溝通，以充分了解彼等的需求，並在日常的項目管理中反映其需求，以提高服務質素。

倘接獲投訴，本集團將立即評估投訴及就相關事宜進行內部調查，以識別問題的根源。倘投訴成立，將採取相應的後續措施，其亦可作為我們未來改進的參考。

本集團亦深知知識產權的重要性。管理層及有關部門檢討與客戶及供應商訂立的合約，以確保正確使用知識產權。

物料及耗材

我們密切監察各個項目所用物料及耗材的質量。我們的採購員將確保從核准供應商名單作出採購。有關採購合約所需的材料，材料清單將呈交項目建築師審批，以確保材料質量。購入物品由地盤監工進行目測檢查及抽樣測試，以確保物料數量、類別、級別及尺寸(視情況而定)是否正確，以及是否存在瑕疵。

本集團對於材料的來源以及材料的具體用途亦有明確記錄。倘若所提供的材料或最終產品無法令人滿意，本集團可調查材料的來源並根據記錄來識別不合格的材料及其來源。

隱私保護

本集團嚴肅看待客戶、內部僱員、數據以及外部夥伴及供應商的私隱事宜。我們已制定保密指引，以證明本集團對私隱事宜之堅決承擔。客戶資料不應向於正常履行職責及責任過程中的員工以外的任何人士披露。我們嚴禁向未獲授權人士披露客戶保密資料，其可能導致紀律處分，甚至包括解僱。

於本年度，本集團並未收到任何有關對我們建築項目承包商工程質量的重大投訴。本集團在各主要方面均遵守相關法律和法規，且無受到任何與產品責任有關的處罰或罰款而對我們的業務經營造成重大不利影響之情況。

B7. 反貪污

分包商及工人

我們可能須就分包商的表現對客戶負責，亦可能須就僱員或分包商不時因工傷而提出的任何潛在僱員賠償申索及人身傷害申索負責。為確保分包商遵守合約規定以及相關法律及規例，我們要求分包商遵循我們有關質量監控、安全及環境合規的內部監控措施。安全委員會已告成立並與項目團隊合作，定期視察地盤並召開會議，以確保我們的工人及分包商全面遵守質量、安全及環境規定。

本集團致力於實現及維持業務誠信。根據本集團的政策，任何形式的貪污、賄賂、勒索、洗黑錢及其他欺詐行為嚴禁在建築項目的招標過程、採購及分包中出現，並會向有關當局報告。我們在員工手冊中明確訂明了反貪污政策。

本集團禁止僱員在未獲得批准情況下索取或收受與其職責相關的任何利益，包括金錢、禮物、貸款、佣金、職務、合約、服務或優待。為遏制貪污，倘若僱員從與我們有業務往來的客戶、供應商或任何人士收到任何禮物，我們強烈鼓勵僱員向管理層作出申報。

另一方面，員工於任何情況下均不得向任何人士或公司行賄或提供類似利益，以獲取或保留業務、獲取機密商業資訊或求取任何其他個人利益的回饋。

本集團遵守有關反貪污的法律及法規，包括但不限於香港法例第201章《防止賄賂條例》。於本年度，本集團概不知悉任何違反《防止賄賂條例》或有關賄賂、勒索、欺詐及洗黑錢的任何其他相關法律及法規的事件。

舉報程序

本集團設立舉報渠道，鼓勵僱員在保密情況下對懷疑不當行為、瀆職或違規行為提高警覺。所有舉報個案均由審核委員會及董事會即時及徹底調查，同時尊重保密性，以保障有關個人。倘有足夠證據證明存在可能貪污行為，則有關個案會向相關地方機關報告。

B8. 社區投資

我們意識到參與社區是必要的，因此我們鼓勵並獎勵員工在工作和個人時間內更好地為社區服務。

我們是「器官捐贈推廣約章」簽約成員之一，支持器官捐贈的推廣活動。

我們通過積極參與維修及修復歷史建築物工作，如保育聖保祿天主教小學，承擔香港文物保育之社會責任。

為遵守政府有關部門的所有要求，我們付出額外成本及時間，與保育、承傳顧問一起共事，為文物建築提供所有必要的保育和保護措施。

表現數據摘要

環境表現

| | 單位 | 2020年 |
|---------------|------------|----------|
| 廢氣排放 | | |
| 氮氧化物 | 千克 | 62.99 |
| 硫氧化物 | 千克 | 0.46 |
| 可吸入懸浮粒子 | 千克 | 5.47 |
| 溫室氣體排放 | | |
| 排放總量 | 噸 | 166.90 |
| 範圍一—源頭直接排放 | 噸 | 109.40 |
| 範圍二—能源間接排放 | 噸 | 43.78 |
| 範圍三—其他間接排放 | 噸 | 13.72 |
| 溫室氣體密度 | 噸/百萬港元收益 | 0.64 |
| 廢棄物 | | |
| 無害廢棄物 | 噸 | 2,796.40 |
| 無害廢棄物密度 | 噸/百萬港元收益 | 0.01 |
| 資源消耗 | | |
| 總能源消耗量 | 兆瓦時 | 467.03 |
| 能源密度 | 兆瓦時/百萬港元收益 | 1.79 |
| 汽油 | 兆瓦時 | 245.50 |
| 柴油 | 兆瓦時 | 135.62 |
| 電力 | 兆瓦時 | 85.84 |

環境、社會及管治報告(續)

社會表現

按性別、年齡組別、僱員類別及地區劃分的員工總數

| 地區 | 性別 | 僱員類別 | 30歲以下 | 30-39歲 | 40-49歲 | 50-59歲 | 60歲以上 | 總計(按性別劃分) | 總計 |
|----|----|---------|-------|--------|--------|--------|-------|-----------|-----|
| 香港 | 男性 | 最高行政管理層 | 0 | 0 | 0 | 2 | 0 | 92 | 127 |
| | | 高級管理層 | 0 | 0 | 1 | 1 | 1 | | |
| | | 中層管理層 | 0 | 1 | 4 | 2 | 2 | | |
| | | 一般僱員 | 22 | 15 | 13 | 14 | 14 | | |
| | 女性 | 最高行政管理層 | 0 | 0 | 0 | 0 | 0 | 35 | |
| | | 高級管理層 | 0 | 0 | 1 | 0 | 0 | | |
| | | 中層管理層 | 0 | 3 | 3 | 1 | 1 | | |
| | | 一般僱員 | 4 | 7 | 4 | 7 | 4 | | |

按地區、年齡組別及性別劃分的新入職率

| 地區 | 按年齡組別 | 按性別 | | 新僱員總數 | 新入職率 |
|----|-------|-----|----|-------|------|
| | | 男性 | 女性 | | |
| 香港 | <30 | 3 | 0 | 8 | 6% |
| | 30-39 | 2 | 1 | | |
| | 40-49 | 0 | 0 | | |
| | 50-59 | 1 | 0 | | |
| | >60 | 1 | 0 | | |

按地區、年齡組別及性別劃分的僱員流失比率

| 地區 | 按年齡組別 | 按性別 | | 總數 | 僱員流失比率 |
|----|-------|-----|----|----|--------|
| | | 男性 | 女性 | | |
| 香港 | <30 | 2 | 1 | 21 | 17% |
| | 30-39 | 4 | 0 | | |
| | 40-49 | 5 | 1 | | |
| | 50-59 | 2 | 0 | | |
| | >60 | 6 | 0 | | |

因工死亡及受傷

| 性別 | 因工死亡人數及比率 | 因工受傷人數 | 因工傷損失日數 | 因工受傷比率 (每千名僱員) |
|----|-----------|--------|---------|-------------------|
| 男性 | 0,0% | 8 | 420 | 62.99 |
| 女性 | 0,0% | 0 | 0 | |
| 總計 | 0,0% | 8 | 420 | |

按性別及職能劃分的受訓僱員百分比

| 職能 | 男性(人次) | 女性(人次) |
|----------------|--------|--------|
| 最高行政管理層 | 1 | 0 |
| 高級管理層 | 3 | 0 |
| 中層管理層 | 8 | 3 |
| 一般僱員 | 76 | 14 |
| 受訓僱員百分比(按性別劃分) | 96% | 49% |

按性別及職能劃分的平均受訓時數

| 僱員類別 | 男性(小時) | 女性(小時) | 每名僱員平均受訓 時數(按職能劃分) |
|---------|--------|--------|-----------------------|
| 最高行政管理層 | 8 | 0 | 4.00 |
| 高級管理層 | 24 | 0 | 6.00 |
| 中層管理層 | 64 | 24 | 5.18 |
| 一般僱員 | 1,498 | 234 | 16.65 |

ESG 報告指引之索引

| 主要範疇、層面、一般披露及關鍵績效指標 | 章節 | 頁次 |
|---------------------|--|-----------------------------------|
| 環境 | | |
| <i>層面A1：排放物</i> | | |
| 一般披露 | 有關廢氣及溫室氣體排放、向水及土地的排污、有害及無害廢棄物的產生等的： (a) 政策；及 (b) 遵守對發行人有重大影響的相關法律及規例的資料。 | 排放物 7 |
| 關鍵績效指標A1.1 | 排放物種類及相關排放數據。 | 排放物 – 廢氣排放 7、17 |
| 關鍵績效指標A1.2 | 溫室氣體總排放量(以噸計算)及(如適用)密度(如以每產量單位、每項設施計算)。 | 排放物 – 溫室氣體排放 8、17 |
| 關鍵績效指標A1.3 | 所產生有害廢棄物總量(以噸計算)及(如適用)密度(如以每產量單位、每項設施計算)。 | 排放物 – 廢棄物管理 9、17 |
| 關鍵績效指標A1.4 | 所產生無害廢棄物總量(以噸計算)及(如適用)密度(如以每產量單位、每項設施計算)。 | 排放物 – 廢棄物管理 9、17 |
| 關鍵績效指標A1.5 | 描述減低排放物的措施及所得成果。 | 排放物 – 廢氣排放、 溫室氣體排放及廢棄物 管理 7 |
| 關鍵績效指標A1.6 | 描述處理有害及無害廢棄物的方法、減低產生量的措施及所得成果。 | 排放物 – 廢棄物管理 9 |

| 主要範疇、層面、一般披露及關鍵績效指標 | | 章節 | 頁次 |
|---------------------|--|------------------|-------|
| <i>層面A2：資源使用</i> | | | |
| 一般披露 | 有效使用資源(包括能源、水及其他原材料)的政策。 | 資源使用 | 10 |
| 關鍵績效指標A2.1 | 按類型劃分的直接及／或間接能源(如電、氣或油)總耗量(以千個千瓦時計算)及密度(如以每產量單位、每項設施計算)。 | 資源使用—能源消耗 | 10、17 |
| 關鍵績效指標A2.2 | 總耗水量及密度(如以每產量單位、每項設施計算)。 | 資源使用—水消耗 | 11 |
| 關鍵績效指標A2.3 | 描述能源使用效益計劃及所得成果。 | 資源使用—能源消耗 | 10 |
| 關鍵績效指標A2.4 | 描述求取適用水源上可有任何問題，以及用水效益計劃及所得成果。 | 資源使用—水消耗 | 11 |
| 關鍵績效指標A2.5 | 製成品所用包裝材料的總量(以噸計算)及(如適用)每生產單位佔量。 | 資源使用—紙張使用 | 11 |
| <i>層面A3：環境及天然資源</i> | | | |
| 一般披露 | 減低發行人對環境及天然資源造成重大影響的政策。 | 環境及天然資源 | 11 |
| 關鍵績效指標A3.1 | 描述業務活動對環境及天然資源的重大影響及已採取管理有關影響的行動。 | 環境及天然資源— 噪音管理 | 11 |

環境、社會及管治報告(續)

| 主要範疇、層面、一般披露及關鍵績效指標 | 章節 | 頁次 |
|---------------------|--|-------------|
| 社會 | | |
| <i>層面B1：僱傭</i> | | |
| 一般披露 | 有關薪酬及解僱、招聘及晉升、工作時數、假期、平等機會、多元化、反歧視以及其他待遇及福利的： (a) 政策；及 (b) 遵守對發行人有重大影響的相關法律及規例的資料。 | 僱傭 12 |
| 關鍵績效指標B1.1 | 按性別、僱傭類型、年齡組別及地區劃分的僱員總數。 | 僱傭 12、18 |
| 關鍵績效指標B1.2 | 按性別、年齡組別及地區劃分的僱員流失比率。 | 僱傭 12、18 |
| <i>層面B2：健康與安全</i> | | |
| 一般披露 | 有關提供安全工作環境及保障僱員避免職業性危害的： (a) 政策；及 (b) 遵守對發行人有重大影響的相關法律及規例的資料。 | 健康與安全 13 |
| 關鍵績效指標B2.1 | 因工死亡人數及比率 | 健康與安全 13、19 |
| 關鍵績效指標B2.2 | 因工傷損失日數。 | 健康與安全 13、19 |
| 關鍵績效指標B2.3 | 描述所採納的職業健康與安全措施，以及相關執行及監察方法。 | 健康與安全 13 |

| 主要範疇、層面、一般披露及關鍵績效指標 | | 章節 | 頁次 |
|---------------------|--|-------|-------|
| <i>層面B3：發展及培訓</i> | | | |
| 一般披露 | 有關提升僱員履行工作職責的知識及技能的政策。描述培訓活動。 | 發展與培訓 | 14 |
| 關鍵績效指標B3.1 | 按性別及僱員類別(如高級管理層、中級管理層)劃分的受訓僱員百分比。 | 發展及培訓 | 14、19 |
| 關鍵績效指標B3.2 | 按性別及僱員類別劃分，每名僱員完成受訓的平均時數。 | 發展及培訓 | 14、19 |
| <i>層面B4：勞工標準</i> | | | |
| 一般披露 | 有關防止童工或強制勞工的： (a) 政策；及 (b) 遵守對發行人有重大影響的相關法律及規例的資料。 | 勞工標準 | 14 |
| 關鍵績效指標B4.1 | 描述檢討招聘慣例的措施以避免童工及強制勞工。 | 勞工標準 | 14 |
| 關鍵績效指標B4.2 | 描述在發現違規情況時消除有關情況所採取的步驟。 | 勞工標準 | 14 |
| <i>層面B5：供應鏈管理</i> | | | |
| 一般披露 | 管理供應鏈的環境及社會風險政策。 | 供應鏈管理 | 14 |
| 關鍵績效指標B5.1 | 按地區劃分的供應商數目。 | 供應鏈管理 | 14 |
| 關鍵績效指標B5.2 | 描述有關聘用供應商的慣例，向其執行有關慣例的供應商數目，以及相關執行及監察方法。 | 供應鏈管理 | 14 |

環境、社會及管治報告(續)

| 主要範疇、層面、一般披露及關鍵績效指標 | | 章節 | 頁次 |
|---------------------|--|------|----|
| <i>層面B6：產品責任</i> | | | |
| 一般披露 | 有關所提供產品和服務的健康與安全、廣告、標籤及私隱事宜以及補救方法的： (a) 政策；及 (b) 遵守對發行人有重大影響的相關法律及規例的資料。 | 產品責任 | 15 |
| 關鍵績效指標B6.1 | 已售或已運送產品總數中因安全與健康理由而須回收的百分比。 | 不適用 | — |
| 關鍵績效指標B6.2 | 接獲關於產品及服務的投訴數目以及應對方法。 | 產品責任 | 15 |
| 關鍵績效指標B6.3 | 描述與維護及保障知識產權有關的慣例。 | 不適用 | — |
| 關鍵績效指標B6.4 | 描述質量檢定過程及產品回收程序。 | 產品責任 | 15 |
| 關鍵績效指標B6.5 | 描述消費者資料保障及私隱政策，以及相關執行及監察方法 | 產品責任 | 15 |
| <i>層面B7：反貪污</i> | | | |
| 一般披露 | 有關防止賄賂、勒索、欺詐及洗黑錢的： (a) 政策；及 (b) 遵守對發行人有重大影響的相關法律及規例的資料。 | 反貪污 | 16 |
| 關鍵績效指標B7.1 | 於報告期間內對發行人或其僱員提出並已審結的貪污訴訟案件的數目及訴訟結果。 | 反貪污 | 16 |
| 關鍵績效指標B7.2 | 描述防範措施及舉報程序，以及相關執行及監察方法。 | 反貪污 | 16 |

| 主要範疇、層面、一般披露及關鍵績效指標 | 章節 | 頁次 | |
|---------------------|---------------------------------------|------|----|
| <i>層面B8：社區投資</i> | | | |
| 一般披露 | 有關以社區參與來了解營運所在社區需要和確保其業務活動會考慮社區利益的政策。 | 社區投資 | 17 |
| 關鍵績效指標B8.1 | 專注貢獻範疇(如教育、環境事宜、勞工需求、健康、文化、體育)。 | 社區投資 | 17 |
| 關鍵績效指標B8.2 | 在專注範疇所動用資源(如金錢或時間)。 | 不適用 | — |





Milestone Builder Holdings Limited

進階發展集團有限公司